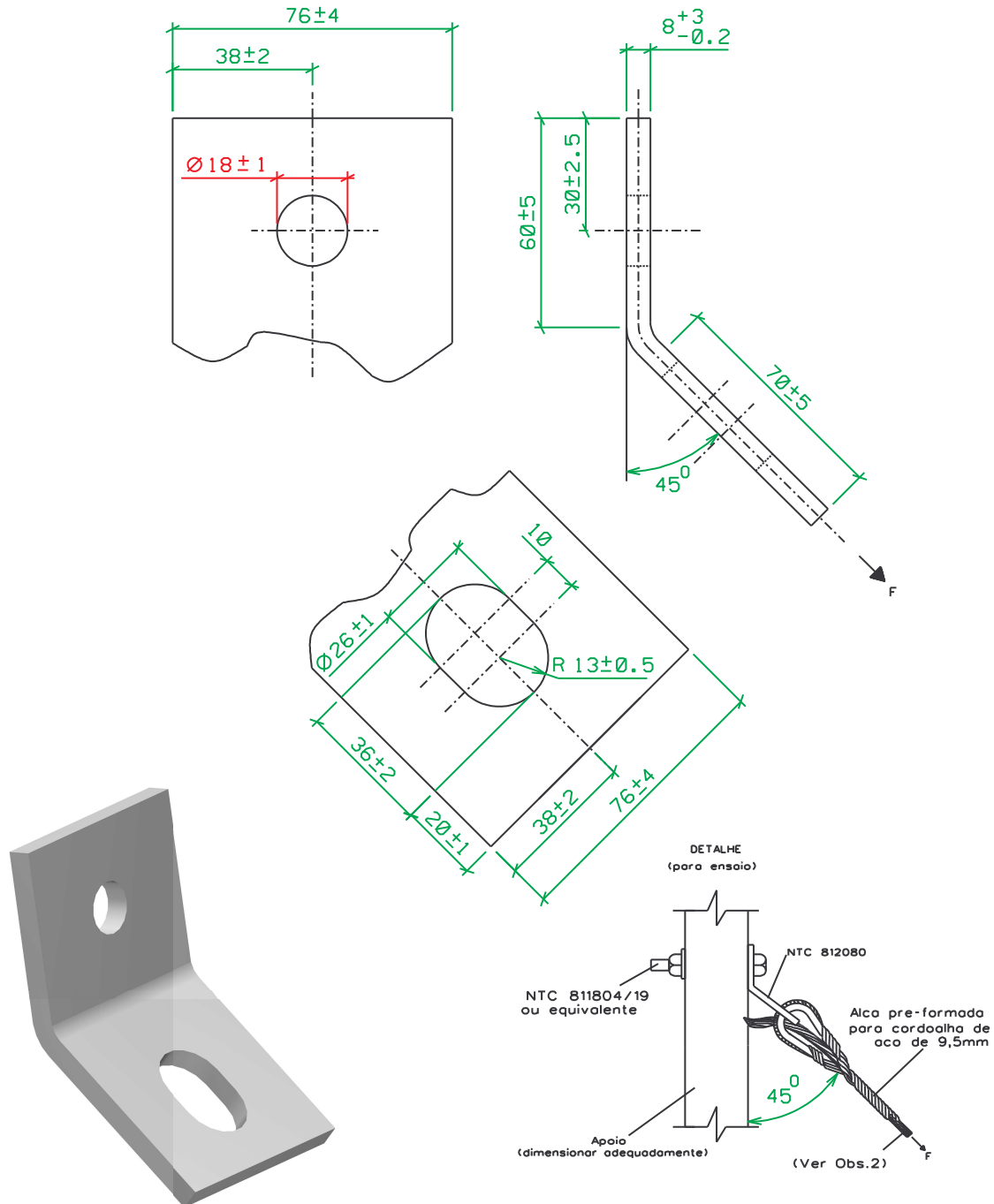


CHAPA DE ESTAI

FIGURA - CHAPA DE ESTAI



VISTA ISOMÉTRICA

TABELA

NTC	Código Copel
2080	15005339
1	2

OBS. 1. Medidas em milímetros.
2. Utilizar cordoalha de aço com resistência de ruptura compatível com a exigência do ensaio.

CHAPA DE ESTAI

1. OBJETIVO

Esta NTC padroniza as dimensões e estabelece as condições gerais e específicas da chapa de estai a ser utilizada nas montagens de Redes de Distribuição Aéreas da Copel.

2. NORMAS E/OU DOCUMENTOS COMPLEMENTARES

Conforme a Norma de Materiais de Distribuição - Especificação - NTC 810051, ou outras normas que assegurem igual ou superior qualidade.

3. DEFINIÇÕES

Conforme item 2.

4. CONDIÇÕES GERAIS

4.1 Identificação:

Cada chapa de estai deve ser, adequadamente identificada de modo legível, visível e indelével, no mínimo, com:

- marca ou nome do fabricante;
- mês/ano de fabricação.

4.2 Condições de utilização:

A chapa de estai, corretamente instalada conforme Detalhe, deve acomodar adequadamente a sapatilha e ajustar-se perfeitamente ao parafuso.

4.3 Acabamento:

A chapa de estai deve ter superfícies lisas, contínuas e uniformes, evitando-se saliências pontiagudas, arestas cortantes ou outras imperfeições.

5. CONDIÇÕES ESPECÍFICAS

5.1 Material:

A chapa de estai deve ser em aço carbono ABNT COPANT 1010 a 1020 laminado ou aço carbono MR250, laminado.

5.2 Proteção superficial:

A chapa de estai deve ser revestida com zinco pelo processo de imersão a quente, atendendo a NBR 6323/07. A espessura mínima do revestimento deve atender a Tabela 1 da NBR 8158/83.

5.3 Características técnicas:

5.3.1 Características geométricas e dimensionais:

Conforme Figura e Tabela acima.

5.3.2 Características mecânicas:

A chapa de estai corretamente instalada conforme Detalhe (para ensaio), deve suportar as seguintes solicitações:

- carga nominal: $F=1600$ daN;
- carga mínima sem deformação permanente, exceto diminuição do ângulo não superior a 5°: $F=3200$ daN;
- carga mínima de ruptura: $F=5000$ daN.



CHAPA DE ESTAI

5.4 Embalagem e acondicionamento:

Consultar a Internet no seguinte endereço:

www.copel.com

- Fornecedores
- Informações
- Guia para confecção de embalagens unitizadas

6. INSPEÇÃO

Os ensaios e métodos de ensaios, amostragem e critérios de aceitação ou rejeição devem estar de acordo com as respectivas normas e/ou documentos complementares citados no item 2.

7. FORNECIMENTO

O fornecimento à Copel deste material fica condicionado à avaliação de amostras e posterior homologação da Ficha Técnica do mesmo pela **SED / DNGO**. Para maiores informações consultar a Internet no seguinte endereço:

www.copel.com

- Consultas
- Normas Técnicas
- Materiais Padrão para Redes de Distribuição